

Coloscopie

Polikliniek / Dagopname



voorbereidingen thuis:
via **MoviPrep**

Melden bij opnamebalie op:.....(datum en tijd)

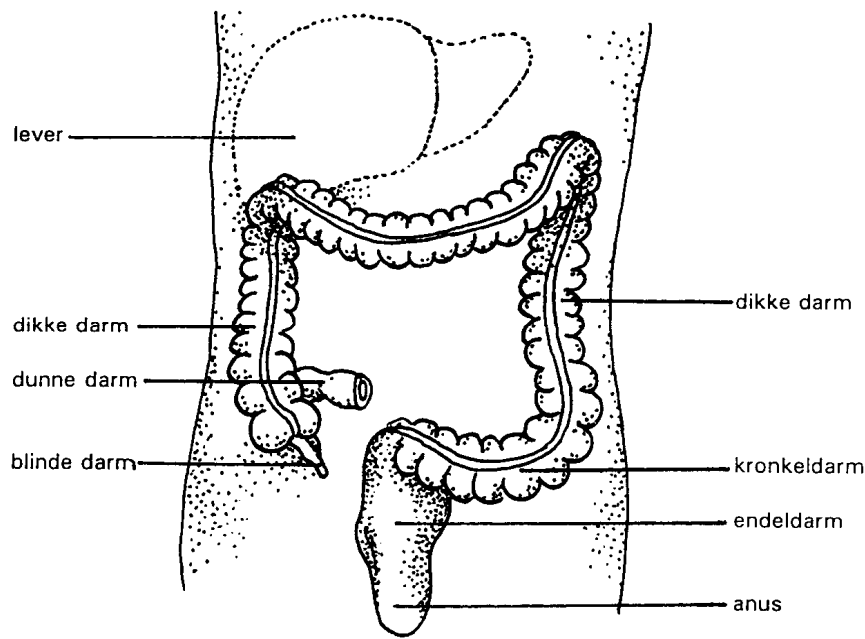
Onderzoek in de ochtend middag

Inhoudsopgave

1. Wat is een coloscopie?	2
2. De voorbereidingen	4
4 Dagen vóór het onderzoek	4
2 Dagen vóór het onderzoek	5
2.1 Krijgt u een coloscopie <u>in de ochtend</u>?	6
De dag vóór het onderzoek	6
De dag van het onderzoek	6
2.2 Krijgt u een coloscopie <u>in de middag</u>?	7
De dag vóór het onderzoek	7
De dag van het onderzoek	7
3. Waar meldt u zich?	8
4. Het onderzoek	8
5. Na het onderzoek	9
6. De uitslag	10
7. Wanneer contact opnemen?	10
8. Heeft u nog vragen?	10

1. Wat is een coloscopie?

Op advies van uw behandelend arts zult u een coloscopie ondergaan. Een coloscopie is een onderzoek waarbij de dikke darm heel nauwkeurig op de aanwezigheid van afwijkingen wordt geïnspecteerd. Dit gebeurt met behulp van een videocameraatje dat in een lange, dunne, buigzame slang is ingebouwd. Een dergelijk instrument heet een endoscoop.



Het onderzoek duurt ongeveer 20 minuten.

Om overlast voor u grotendeels te voorkomen, krijgt u vlak voor het onderzoek een slaapmiddel toegediend via een infuusnaaldje in uw arm. Soms wordt bij dit onderzoek gelijktijdig ook een behandeling toegepast, bijvoorbeeld het verwijderen van eventueel aanwezige poliepen. Het onderzoek wordt verricht door een maag-darm-lever arts. Dit is een ervaren specialist, die daarvoor een specifieke opleiding heeft gehad.

Belangrijk:

- Als u **suikerziekte** heeft, moet u dit ruimschoots **vóór** het onderzoek kenbaar maken bij de aanvragend arts of tijdens het gesprek met de MDL-verpleegkundige. Dit kan betekenen dat u moet worden opgenomen om uw diabetes te reguleren. Ook de voorbereiding is mogelijk anders dan in deze folder beschreven.
- Als u **bloedverdunners** gebruikt - zoals bijv. Acetylsalicylzuur (Ascal), Dipyridamol (Asasantin), Acenocoumarol (Sintrommitis), Fenprocoumon (Marcoumar) of Clopidogrel (Plavix) - dan moet u dit te allen tijde **vóór** het onderzoek aangeven bij de aanvragend arts of tijdens het gesprek met de MDL-verpleegkundige.
- Als u bij de **trombosedienst** onder controle bent, moet u deze op de hoogte stellen van dit onderzoek.
- Wanneer u **staalpillen** (ijzertabletten) gebruikt, moet u hier 10 dagen voor het onderzoek mee stoppen. Deze middelen kunnen namelijk een zwarte verkleuring van de darmen geven, waardoor de foto's onduidelijk worden.

Belangrijk voor mensen met een stoma!

Als u een colostoma heeft, raden wij u dringend aan vóór het innemen van de laxeremiddelen opvangmateriaal te gebruiken dat u kunt legen. Wanneer u niet in het bezit bent van een dergelijk stomazakje, kunt u dit -zonder kosten- ophalen bij de stomaverpleegkundige in het ziekenhuis.

2. De voorbereidingen

Voor een zo goed mogelijk resultaat is het belangrijk om voorafgaand aan het onderzoek de darm zo goed mogelijk schoon te maken. Hiervoor zijn ook voorbereidingen thuis noodzakelijk.

4 dagen voor het onderzoek: te weten.....dag

Vanaf 4 dagen voor het onderzoek start u met een vezelbeperkt dieet. Dit betekent dat u bepaalde vezelrijke voedingsbestanddelen niet mag eten. Gelukkig zijn er ook heel veel voedingsmiddelen die niet vezelrijk zijn en die u dus wel mag eten tijdens de voorbereiding.

Wat mag u niet eten:

- Volkoren graanproducten, zoals:
Brood met zaden en volkorenbrood, volkoren- en meergranenpasta en zilvervliesrijst.
- Vezelige groenten, zoals:
Asperges, bleekselderij, zuurkool, snijbonen, sperziebonen, prei, doperwtten, peulvruchten, taugé, mais, champignons, tomaten, ui, knoflook, spinazie, andijvie, paprika's en rauwkost.
- Bepaalde fruitsoorten, zoals:
Sinaasappel, grapefruit, mandarijnen, kiwi's, bramen, druiven, aardbeien en gedroogde vruchten.
- Noten, pinda's en zaden.

Wat mag u wel eten:

- Broodmaaltijden, zoals:
Beschuit, wit- of lichtbruinbrood met margarine of boter.
Magere vleeswaren, kaas, gekookt ei, hagelslag, chocopasta, honing, stroop en jam zonder pitjes.
- Fruit, zoals:

Zacht, rijp fruit of fruitconserven zonder pitjes, vezels of schil. Appelmoes en vruchtenmoes.

- Warme maaltijd, zoals:
Soep met stukjes vlees, vermicelli en/of soepballetjes (maar zonder groenten). Aardappelen, witte rijst, pasta en macaroni. Licht gebraden mager vlees, vis of kip (zonder vel).
- Gaar gekookte groenten, zoals:
Jonge bietjes, bloemkool, broccoliroosjes, worteltjes.
- Desserts, zoals:
Vla, pudding, kwark of yoghurt.

Probeer tijdens het laxeren/de voorbereidingen thuis zoveel mogelijk uw normale dagelijkse activiteiten te blijven doen. De darm raakt bij beweging namelijk makkelijker en sneller het vocht kwijt.

2 dagen voor het onderzoek: te weten.....dag

U neemt 's avonds om 22:00 uur 2 tabletten Bisacodyl in met een beetje water. Deze tabletten hebben een laxerende werking. Als bijwerking kunnen er darmkrampen ontstaan.

*Krijgt u een coloscopie **in de ochtend**, lees verder op **pagina 6***

*Krijgt u een coloscopie **in de middag**, lees verder op **pagina 7***

2.1 Krijgt u een coloscopie in de ochtend?

Volg deze voorbereidingen:

De dag vóór het onderzoek, te wetendag:

Vóór 13.00 uur gebruikt u de laatste maaltijd.

Daarna mag u **tot 18.00 uur** alleen yoghurt of vla (alleen Optimel zonder stukjes fruit) en gezeefde bouillon te gebruiken. Ook mag u koffie, thee en (koolzuurhoudend) (bron)water gebruiken; echter **geen** vruchtensappen of andere suiker- dan wel gesuikerde (koolzuurhoudende) dranken.

Om 18:00 uur opent u de verpakking van de MoviPrep en neemt u sachet A en B eruit. Vanaf dit tijdstip mag u geen vla, yoghurt en bouillon meer, alleen bovengenoemde heldere suikervrije vloeistoffen.

- Voeg sachet A en B samen in een maatbeker van 1 liter.
- Giet vervolgens 1 liter water in de maatbeker en roer tot de poeder is opgelost en de vloeistof helder is (dit kan 5 min duren).
- Drink de klaargemaakte vloeistof verdeeld in kleine hoeveelheden op, verspreid over ca. 1,5 uur (dus niet te snel achter elkaar).
- **Drink na de MoviPrep nog 1 liter water of heldere, suikervrije vloeistof.**

De dag van het onderzoek:

Gebruik op de dag van het onderzoek **géén vaseline** op of rond de anus; dit is schadelijk voor de scoop die gebruikt wordt.

Vandaag mag u niets eten. Tot 08:00 uur mag u nog wel thee zonder suiker en water drinken.

Om 06:00 uur maakt u op dezelfde wijze de tweede liter Moviprep klaar en drinkt u iedere 15 minuten een glas. Drink daarna nog 1 liter extra water.

Rond 08.00 uur (zodra de tweede verpakking Moviprep op is) neemt nog 2 tabletten Bisacodyl met een slokje water.

Vanaf nu blijft u nuchter, u mag dus ook **niets meer drinken!**

→ Lees verder op pagina 8

2.2 Krijgt u een coloscopie in de middag?

Volg deze voorbereidingen:

De dag vóór het onderzoek, te wetendag:

Vóór 13.00 uur gebruikt u de laatste maaltijd. Daarna mag u **tot 18.00 uur** alleen yoghurt of vla (*alleen Optimel zonder stukjes fruit*) en gezeefde bouillon te gebruiken. Ook mag u koffie, thee en (koolzuurhoudend) (bron)water gebruiken; echter **geen** vruchtensappen of andere suiker- dan wel gesuikerde (koolzuurhoudende) dranken.

Om 18:00 uur opent u de verpakking van de MoviPrep en neemt u sachet A en B eruit. Vanaf dit tijdstip mag u geen vla, yoghurt en bouillon meer gebruiken, alleen bovengenoemde heldere suikervrije vloeistoffen.

- Voeg sachet A en B samen in een maatbeker van 1 liter.
- Giet vervolgens 1 liter water in de maatbeker en roer tot de poeder is opgelost en de vloeistof helder is (dit kan 5 min duren).
- Drink de klaargemaakte vloeistof verdeeld in kleine hoeveelheden op, verspreid over ca. 1,5 uur (dus niet te snel achter elkaar).
- **Drink na de MoviPrep nog 1 liter water of heldere, suikervrije vloeistof.**

De dag van het onderzoek:

Gebruik op de dag van het onderzoek **géén vaseline** op of rond de anus; dit is schadelijk voor de scoop die gebruikt wordt.

Op de dag van het onderzoek mag u niets meer eten! Wel mag u tot 3 uur voor het onderzoek nog thee zonder suiker en water drinken.

Om 07.00 uur maakt u op dezelfde wijze de tweede liter Moviprep klaar en drinkt u iedere 15 minuten een glas. Drink daarna nog 1 liter extra water.

Tot 3 uur voor het onderzoek mag u alleen nog heldere vloeistoffen drinken. Ook neemt u nog 2 tabletten Bisacodyl met een slokje water. Vanaf drie uur voor het onderzoek mag u ook **niets meer drinken!**

3. Waar meldt u zich op de dag van het onderzoek?

Op de afgesproken tijd (zie omslag folder) meldt u zich bij het loket van de **afdeling Opname** in de centrale hal: volg routenummer **79**. Hier schrijft u zich in.

U krijgt een formulier mee waarmee u naar het **loket van de Endoscopie afdeling** gaat: volg routenummer **45**.

***Let op:** als de huisarts u heeft doorverwezen, moet u zijn/haar aanvraag bij de balie afgeven.*

Nadat u zich hier heeft gemeld, kunt u plaatsnemen in de wachtkamer waar u door één van de assistenten wordt opgehaald.

4. Het onderzoek

Voor het onderzoek begint, wordt u op een bed gelegd.

U ligt op uw linkerkant. Vervolgens krijgt u een infuusnaaldje in uw arm of hand. Daarna wordt u aangesloten op een bloeddruk- en hartslagmeter. Via het infuusnaaldje krijgt u het slaapmiddel toegediend.

Meestal ondervindt u van het onderzoek dan geen hinder.

Gedurende het onderzoek krijgt u extra zuurstof.

Het onderzoek zelf duurt ongeveer 20 minuten.

De endoscoop wordt voorzichtig via uw anus in uw dikke darm gebracht. De beelden worden op een scherm weergegeven waardoor de arts bepaalde afwijkingen meteen kan zien.

Soms wordt bij dit onderzoek gelijktijdig ook een behandeling toegepast, bijvoorbeeld het verwijderen van eventueel aanwezige

poliepen. De meeste van deze extra behandelingen zijn echter niet pijnlijk.

Zijn er risico's aan het onderzoek verbonden?

- Complicaties van het onderzoek zelf komen zelden of nooit voor. Wanneer tijdens het onderzoek echter één of meerdere poliepen moeten worden verwijderd, neemt ook het risico van het onderzoek toe.
- De kans bestaat dat na deze ingreep een **nabloeding** ontstaat. Deze stopt bijna altijd vanzelf, maar toch is dan een opname in het ziekenhuis noodzakelijk.
- Heel zelden komt het voor dat er na een verwijdering van een poliep een **gaatje in de darm** ontstaat (een perforatie). Hiervoor moet meestal operatief ingegrepen worden.

5. Na het onderzoek

Na het onderzoek wordt u naar de afdeling Dagverpleging (D2) gebracht om weer volledig wakker te worden. U krijgt hier iets te eten geserveerd.

Wanneer kunt u worden opgehaald?

Anderhalf uur na afloop van het onderzoek kunt u bij de afdeling Dagverpleging (D2) worden opgehaald.

Let op:

Het is niet toegestaan om zonder begeleiding het ziekenhuis te verlaten, omdat uw reactie- en denkvermogen tijdelijk minder is.

6. De uitslag

Voordat u het ziekenhuis verlaat, gaat u nog terug naar de balie van de endoscopie (routenummer **45**) en meldt u zich voor de uitslag bij de maag-, darm- en leverarts. Deze geeft u kort de uitslag van het onderzoek. De consequenties van de uitslag en eventuele behandeling bespreekt u op een later tijdstip met uw behandelend arts.

7. Wanneer contact opnemen?

Als u na het onderzoek acuut buikpijn krijgt en/of helder rood bloed uit de anus komt wat niet stopt, neem dan direct contact op met het ziekenhuis (24 uur per dag).

Dit kan op de volgende telefoonnummers:

Afdeling Endoscopie: op werkdagen bereikbaar tussen 09.00 en 12.00 en tussen 13.00 en 16.00 uur.

Telefoonnummer 010 – 258 51 80

Buiten deze tijden kunt u bellen met 010 – 258 50 00 en vragen naar avond-/nacht- of weekendhoofd.

8. Heeft u nog vragen?

Dan kunt u natuurlijk altijd contact opnemen met de endoscopie afdeling.

Voor aanvullende informatie over een dagopname verwijzen wij u naar de folder “Dagverpleging bij onderzoeken / behandelingen.”

Meer lezen?

Kijk dan voor aanbevolen websites op www.ysl.nl bij uw specialisme.

*Deze folder ondersteunt de mondelinge informatie die u van arts of verpleegkundige heeft ontvangen.
Heeft u nog vragen over het onderzoek of uw behandeling, eventuele gevolgen en risico's, of over
andere behandelmogelijkheden, stel ze dan gerust.*